

УТВЕРЖДАЮ:  
И.о. заведующего МДОУ «Детский сад №103»  
\_\_\_\_\_ А.А. Ермолаева

Приказ №31о/д от «18» апреля 2024г.

**ОТЧЕТ**  
**О РЕЗУЛЬТАТАХ САМООБСЛЕДОВАНИЯ**  
**МДОУ «Детский сад №103»**  
**за 2023 год**

## **I. Общие сведения об организации.**

**Полное наименование:** муниципальное бюджетное дошкольное образовательное учреждение Петрозаводского городского округа «Детский сад общеразвивающего вида с приоритетным осуществлением деятельности по физическому развитию детей № 103 «Незабудка»

**Сокращенное наименование:** МДОУ «Детский сад № 103».

**Учредитель:** Администрация Петрозаводского городского округа.

**Координатор:** Комитет социального развития Администрации Петрозаводского городского округа.

**Заведующий:** Малафеева Вера Николаевна (до 26.02.2024 года)

**Исполняющий обязанности заведующего:** Ермолаева Арина Александровна (с 27.02.2024 года)

**Лицензия:** регистрационный номер лицензии Л035-01219-10/00392782 от 07.07.2016 выдана Министерством образования Республики Карелия. Регистрационный номер 2892.

**Почтовый и фактический адрес:** 185007, Республика Карелия г. Петрозаводск, ул. Архипова, д.20А.

**Телефон:** (88142) 722709.

**E-mail:** mdou103nezabudka@yandex.ru

**Сайт:** <http://nezabudka103.nubex.ru/>

**Госпаблик (официальная страница в социальной сети «ВКонтакте»):**

<https://vk.com/public206011452>

Здание располагается в типовом двухэтажном здании 1983 года постройки.

Проектная наполняемость на 160 мест. Общая площадь здания 1329,2 кв. м, из них площадь помещений, используемых непосредственно для нужд образовательного процесса, 771 кв. м.

**Удобство транспортного сообщения:**

Троллейбус: № 1 по улице Чапаева.

Автобус: № 9 (остановка «Радиозавод»), №10, №4 (остановка «улица Архипова»).

**Месторасположение.**

МДОУ «Детский сад №103» - это отдельно стоящее двухэтажное здание с озелененным просторным участком для прогулок, расположенное в микрорайоне «Перевалка». Район является спальным.

**Режим работы.**

ДОУ работает 5 дней в неделю (суббота, воскресенье – выходные дни) с 7.30 до 18.00. Одна группа работает в круглосуточном режиме с двумя выходными с 07.30 понедельника до 18.00 пятницы.

Приём детей в учреждение проводится на основании направления Администрации г. Петрозаводска. Правила приёма детей в учреждение регулируется: «Договором между Учреждением и родителями (законными представителями); Уставом МДОУ «Детский сад № 103»

**Основная цель деятельности МДОУ «Детский сад № 103»:** предоставление общедоступного и бесплатного дошкольного образования по образовательным программам дошкольного образования и обеспечение присмотра и ухода за детьми дошкольного возраста.

### **Основные задачи деятельности ДОО:**

- Формирование общей культуры у детей дошкольного возраста;
- Развитие физических, интеллектуальных, нравственных, эстетических и личностных качеств у детей дошкольного возраста;
- Сохранение и укрепление здоровья детей дошкольного возраста;
- Разностороннее развитие детей дошкольного возраста с учётом их возрастных и индивидуальных способностей;
- Воспитание с учётом возрастных категорий у детей дошкольного возраста гражданственности, уважения к правам и свободам человека, любви к окружающей природе, Родине, семье;
- Осуществление необходимой коррекции недостатков в физическом и (или) психическом развитии детей дошкольного возраста.

### **Предметом деятельности ДОО «Детский сад № 103» являются:**

- Реализация образовательной программы дошкольного образования в группах общеразвивающей направленности;
- Обеспечение присмотра и ухода за детьми, посещающими учреждение;
- Выбор, использование и совершенствование методик образовательной деятельности и образовательных технологий;
- Взаимодействие с семьями воспитанников для обеспечения полноценного развития детей дошкольного возраста.

## **II. Система управления организации**

Управление Детским садом осуществляется в соответствии с действующим законодательством РФ и Уставом МДОУ «Детский сад № 103»

Управление Детским садом строится на принципах единоначалия и коллегиальности. Коллегиальными органами управления являются: Общее собрание (Конференция) работников Учреждения, Педагогический совет, Родительский комитет Учреждения. Единоличным исполнительным органом является руководитель – заведующий.

### **Органы управления, действующие в Детском саду**

Наименование органа	Функции
Заведующий	Контролирует работу и обеспечивает эффективное взаимодействие структурных подразделений организации, утверждает штатное расписание, отчетные документы организации, осуществляет общее руководство МДОУ «Детский сад № 103»

Педагогический совет	<p>К компетенции Педагогического совета относятся:</p> <ul style="list-style-type: none"> <li>-обсуждение и принятие рабочих программ в соответствии с примерной образовательной программой дошкольного образования и федеральными государственными стандартами к её структуре и условиям реализации;</li> <li>-обсуждение вопросов содержания, форм и методов осуществления образовательной деятельности в Учреждении;</li> <li>-принятие участия в планировании образовательной деятельности в Учреждении, обсуждение и принятие учебного плана, заслушивание отчётов о его выполнении;</li> <li>-организация обобщения, распространения и внедрения передового педагогического опыта;</li> <li>-проведение самообследования, обеспечение функционирования внутренней системы оценки качества образования, анализ и оценка результатов образовательной деятельности в Учреждении;</li> <li>-рассмотрение и выдвижение кандидатур педагогических работников на присвоение наград и почётных званий;</li> <li>-решение текущих вопросов образовательной деятельности Учреждения.</li> </ul>
Общее собрание (Конференция) работников Учреждения.	<ul style="list-style-type: none"> <li>-определение общих направлений основной образовательной и финансово-хозяйственной деятельности Учреждения;</li> <li>-принятие образовательной программы Учреждения;</li> <li>-рассмотрение вопросов работников Учреждения по охране труда, улучшению материально-технической базы учреждения;</li> <li>-заслушивание отчётов Руководителя о выполнении задач годового плана работы Учреждения;</li> <li>-внесение предложений в план развития Учреждения, в том числе в направлениях образовательной деятельности и иных видах деятельности Учреждения.</li> </ul>
Родительский комитет Учреждения	<ul style="list-style-type: none"> <li>-получение информации, необходимой для работы с детьми дошкольного возраста;</li> <li>-информирование родителей (законных представителей) детей дошкольного возраста об изменении режима функционирования Учреждения;</li> <li>-ознакомление родителей (законных представителей) детей дошкольного возраста с локальными нормативными актами Учреждения, аналитическими материалами;</li> <li>-реализация права родителей (законных представителей) детей дошкольного возраста на добровольной основе помощи в подготовке Учреждения к новому учебному году, улучшении материально-технической базы Учреждения;</li> <li>-консультирование родителей (законных представителей) детей дошкольного возраста по вопросам обучения и воспитания детей;</li> <li>-обсуждение чрезвычайных случаев, сложных или конфликтных ситуаций в Учреждении;</li> <li>-принятие решений, требующих учёта мнения родителей (законных представителей) детей дошкольного возраста по различным вопросам деятельности Учреждения;</li> <li>-участие в обсуждении проектов локальных нормативных актов Учреждения, затрагивающих права, обязанности и законные интересы родителей (законных представителей) детей дошкольного возраста.</li> </ul>

Структура и система управления соответствуют специфике деятельности МДОУ «Детский сад № 103»

### III. Оценка образовательной деятельности

Образовательная деятельность в Детском саду организована в соответствии с:

- ✓ Федеральным законом от 29.12.2012 № 273-ФЗ «Об образовании в Российской Федерации»;
- ✓ ФГОС дошкольного образования;
- ✓ СанПиН 2.4.3648-20 «Санитарно-эпидемиологические требования к организациям воспитания и обучения, отдыха и оздоровления детей и молодежи» (утверждены Постановлением Главного государственного санитарного врача Российской Федерации от 28.09.2020 №28);
- ✓ СанПиН 1.2.3685-21 «Гигиенические нормативы и требования к обеспечению безопасности и (или) безвредности для человека факторов среды обитания», утверждены Постановлением Главного государственного санитарного врача Российской Федерации от 28.01.2021 № 2)

Образовательная деятельность ведется на основании утвержденной основной образовательной программы дошкольного образования, которая составлена в соответствии с ФГОС дошкольного образования, с учетом примерной образовательной программы дошкольного образования «От рождения до школы» под ред. Н. Е. Вераксы, Т. С. Комаровой, М. А. Васильевой, санитарно-эпидемиологическими правилами и нормативами, с учетом недельной нагрузки.

Детский сад посещает 137 воспитанников в возрасте от 1 года до 8 лет. В детском саду сформировано 7 групп общеразвивающей направленности *(информация представлена на декабрь 2023 года)*

**Из них:**

- 1 группа - (1-2 года) - 13 детей (группа №1)
- 1 группа (2-3 года) - 22 ребёнка (группа №2)
- 1 группа (3-4 года) – 13 детей (группа №3)
- 2 группы (4-5 лет) – 22 ребёнка (группа №5) и 21 детей (группа №6)
- 1 (5-6 лет) - 22 ребёнок (группа №4)
- 1 (6-7 лет) - 24 ребёнка в каждой группе (группа №7)

**Среднесписочный состав детей за 2023 год – 140 детей**

#### **Внедрение ФОП ДО в образовательный процесс.**

**В 2023 году в соответствии с Приказом Минпросвещения России от 25.11.2022 N 1028 "Об утверждении федеральной образовательной программы дошкольного образования»** состоялся переход детского сада на реализацию ФОП ДО. Согласно дорожной карте внедрения ФОП ДО в образовательный процесс в детском саду был составлен план-график по переходу детского сада на реализацию ФОП ДО. В план-график были включены мероприятия, рекомендованные Минпросвещения. На базе детского сада была создана рабочая группа по приведению ОП ДО в соответствие с ФОП ДО. В летнее время рабочая группа провела аудит по рекомендациям Минпросвещения (письмо Минпросвещения от 03.03.2023 №03-350)

На основании плана графика проведения мониторинга инфраструктуры МДОУ «Детский сад №103» была проведена промежуточная оценка степени соответствия РППС детского сада требованиям ФГОС и ФОП ДО и рекомендациям Минпросвещения. В ходе контроля выявлено: созданная РППС в детском саду учитывает особенности реализуемой ОП ДО. В каждой группе

имеется достаточное количество развивающих пособий и игрушек в каждой возрастной группе РППС обладает свойствами открытой системы и выполняет образовательную, развивающую, воспитывающую функции. В августе на заседании Общего собрания трудового коллектива была утверждена образовательная программа дошкольного образования, разработанная на основе федеральной образовательной программы дошкольного образования.

Программа состоит из основной и вариативной части. Обязательная часть образовательной программы оформлена с учётом ФОП ДО. Вариативная часть отражает авторскую и парциальную программу, которые отражают специфику детского сада, индивидуальные потребности воспитанников, мнение родителей и условия, в которых проходит педагогический процесс. В части образовательной программы, формируемой участниками образовательных отношений, утверждена авторская программа: «Фитнес-аэробика», которая реализуется в форме утренней гимнастики в старшей и подготовительной группе 1 раз в неделю (8-10 минут в старшей группе и 10-12 минут в подготовительной к школе группе).

*Цель программы:* Укрепление здоровья детей дошкольного возраста средствами физических упражнений, создание благоприятных условий для личностного развития, творческой активности через приобщение к физической культуре, формирование основ здорового образа жизни.

Также к части формируемой участниками образовательных отношений относится Парциальная программа «Будь готов» (подготовка к сдаче норм ВФСК ГТО)

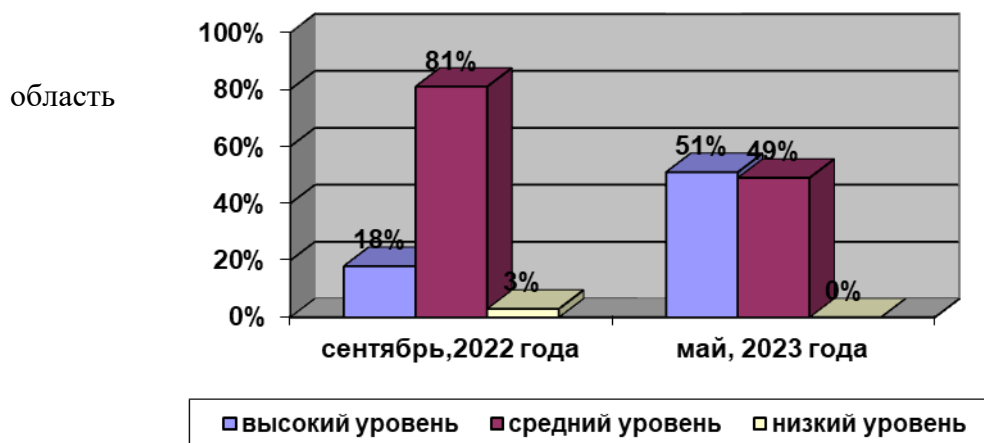
*Цель программы «Будь готов!»:* обеспечение комплексного развития физических качеств детей старшего дошкольного возраста и результативности в подготовке к сдаче нормативов ГТО.

Уровень развития детей анализируется по итогам педагогической диагностики. Формы проведения диагностики:

- диагностические занятия (по каждому разделу программы);
- диагностические срезы;
- наблюдения, итоговые занятия.

Педагогическая диагностика проводится в начале (сентябрь) и в конце (май) учебного года. Результаты заносятся в протоколы мониторинга. Анализ протоколов мониторинга представлен в виде диаграмм.

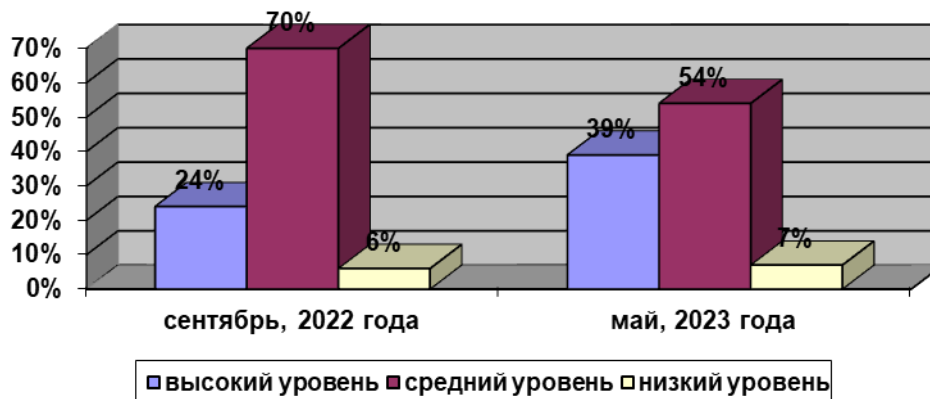
Система мониторинга отслеживает усвоение программы детьми по 5 образовательным областям. Предложенные параметры оценки общеприняты в психолого - педагогических исследованиях и регламентированы ФГОС ДО. Оценка педагогического процесса связана с уровнем овладения каждым ребёнком необходимыми навыками и умениями по образовательным областям. Благодаря мониторингу, анализу умений воспитанников, можно определить особенности усвоения программы каждым ребёнком, а также вывести среднее значение по всей группе для построения педагогического процесса.



**Диаграмма №1.**  
Образовательная  
«Социально-  
коммуникативное  
развитие»

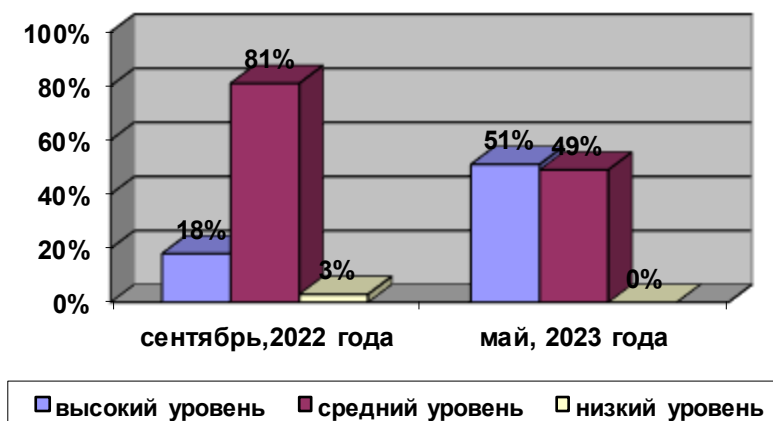
На начало учебного 2022-2023 учебного года средний уровень образовательной области «Социально-коммуникативное развитие» составлял 54 %, а высокий уровень - 45%. К концу учебного года высокий уровень освоения программы увеличился на 10 %.

*Диаграмма №2. Образовательная область «Речевое развитие»*



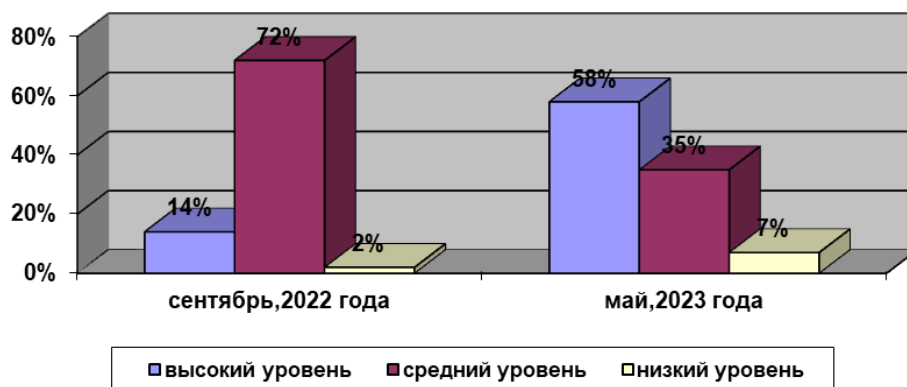
Усвоение образовательной области «Речевое развитие» вызывает сложности у некоторых воспитанников. К концу учебного года показатель «низкий уровень» увеличился на 1%, это связано с проведением диагностики в адаптационных группах (в начале учебного года диагностика в адаптационных группах не проводилась). Показатель «высокий уровень» к концу учебного года увеличился на 15%

*Диаграмма №3 Образовательная область «Познавательное развитие»*



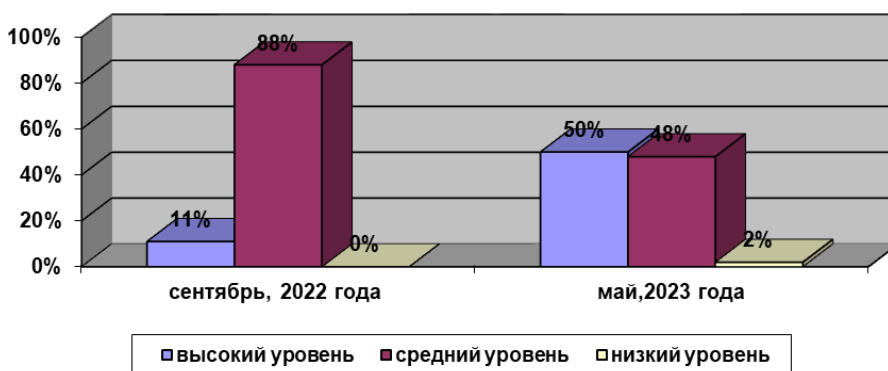
На начало учебного 2022-2023 учебного года средний уровень образовательной области «Познавательное развитие» составил 81 % К концу учебного года высокий уровень освоения программы увеличился на 30 %.

*Диаграмма №4. Образовательная область «Художественно-эстетическое развитие»*



На начало учебного 2022-2023 года средний уровень образовательной области «Художественно-эстетическое развитие» составил 72% , а высокий уровень – 14%. К концу 2022-2023 учебного года показатель «высокий уровень» увеличился на 44 % по сравнению с началом учебного года.

*Диаграмма №5. Образовательная область «Физическое развитие»*



В начале 2022-2023 учебного года показатель «средний уровень» составлял 88%. А показатель «высокий уровень» составлял 11 %. К концу учебного 2022-2023 у.г. показатель «высокий уровень» увеличился на 39%.

**Вывод:** при анализе протоколов комплексной диагностики детей по пяти образовательным областям программы за 2022-2023 учебный год в МДОУ «Детский сад № 103» выявлены достаточно высокие показатели овладения программным содержанием к концу учебного 2022-2023 учебного года. Анализ показателей позволяет выстроить следующий рейтинговый порядок усвоения образовательных областей программы: наилучшие показатели: «Художественно-эстетическое» - высокий уровень 58%, несколько ниже «Социально-коммуникативное развитие» - высокий уровень - 51% и «Физическое развитие» (высокий уровень 50%)), далее идут показатели у показателя «Познавательное развитие» - высокий уровень составил 39% на конец 2022-2023 учебного года. Следует отметить положительную динамику развития детей в течение учебного года.

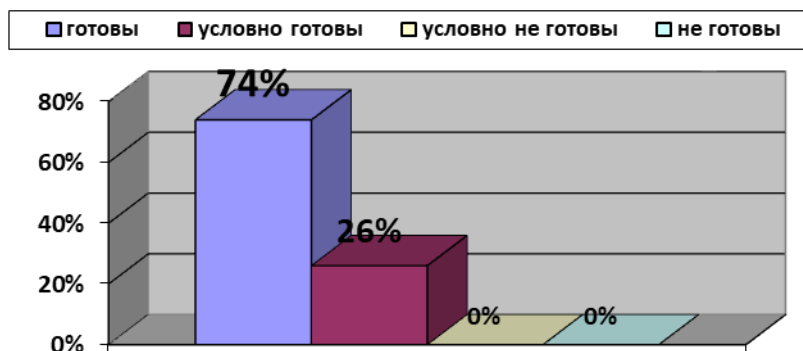
Можно сделать выводы о стабильной динамике развития детей по всем видам деятельности. В основном показатели реализации образовательной программы дошкольного образования находятся в пределах высокого и среднего уровня. Таким образом, образовательная деятельность учреждения реализуется на достаточном уровне.



**Мониторинг психологической готовности к школе детей 6-8 лет(%)**  
**В мае 2023 года педагогом-психологом проводился мониторинг психологической готовности детей 6-8 лет.**

В октябре 2022 г. и апреле 2023 года педагогом-психологом проводился мониторинг психологической готовности детей 6-7 лет. В 2022-2023 учебном году функционировала одна подготовительная к школе группа №4 «Светлячки» в составе 25 воспитанников.

*Диаграмма №6. Анализ психологической готовности детей к школе.*



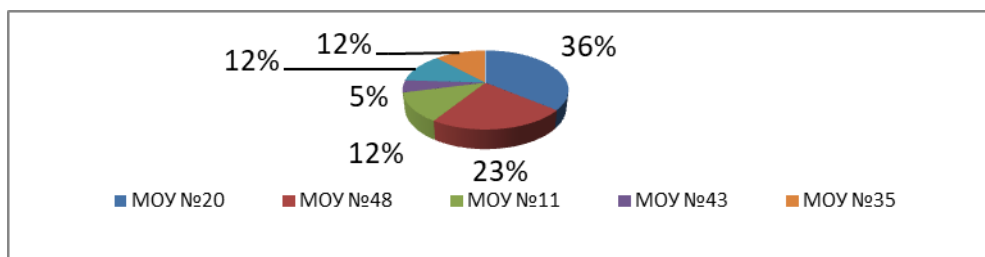
**Вывод:** по результатам диагностики к школе в апреле 2023 г. из 25 детей готовы к школе - 19 детей (74%), условно готовы к школе – 6 детей (26%). Для родителей воспитанников с условной готовностью к школе проведены консультации педагогом-психологом, где были определены основные направления работы и даны рекомендации родителям для улучшения психологических показателей готовности к школе.

Из приведенной ниже таблицы видно, что больше всего детей поступило в школу №20, которая находится в непосредственной близости от детского сада 64%. Преимущественно родители делали выбор в пользу школ микрорайона Перевалки (Школы №20, №48, №11).

*Таблица 1. Анализ поступления выпускников ДОО в школы города в 2023 году.*

МОУ СОШ №20	МОУ СОШ №48	МОУ СОШ №43	МОУ СОШ №11	МОУ СОШ №35	МОУ Лицей №1
9	6	1	3	3	3

*Диаграмма № 7. Поступление воспитанников в школы города в 2023 году (%)*



Из приведенной выше таблицы и диаграммы видно, что больше всего детей поступило в школу №20, которая находится в непосредственной близости от детского сада. Преимущественно родители делали выбор в пользу школ микрорайона Перевалки (Школы №20, №48, №11)

### **Работа с детьми с ограниченными возможностями здоровья.**

В 2023 году детский сад посещал 1 ребёнок с ОВЗ (ТНР). Работа с ребёнком выстраивается на основе индивидуального образовательного маршрута. С ребёнком ведётся индивидуальная работа на основе заключения ПМПК и с учётом психологических особенностей ребёнка. Педагог-психолог занимается индивидуально с ребёнком. Также воспитатели, специалисты детского сада (музыкальный руководитель и инструктор по физической культуре) выстраивают свою работу с ребёнком с ОВЗ с учётом его индивидуальных особенностей. Детский сад содействует в том, чтобы ребёнок с ТНР посещал логопедический пункт на базе МДОУ «Детский сад №110».

### **Взаимодействие с семьями воспитанников.**

Взаимодействие с родителями в МДОУ «Детский сад №103» выстраивается по следующим направлениям:

- ✓ повышение педагогической культуры родителей (консультации, родительские собрания, открытые занятия, наглядная информация на стендах сада);
- ✓ приобщение к участию в жизни детского сада (акции, субботники, праздники и развлечения, выставки и конкурсы, экскурсии и походы);
- ✓ изучение семьи и установление контакта с её членами для согласования воспитательно-образовательной работы с воспитанниками.

Для выстраивания воспитательной работы в ДОУ очень важен фактор взаимодействия с семьями воспитанников. Поэтому одним из важных документов является социальный паспорт семьи, где содержатся сведения о социальном статусе родителей, уровне их образования. Благодаря такой форме документа удобно отслеживать состояние семей, вести деятельность с родителями, вовремя оказывать социальную помощь.

Воспитательная работа строится с учетом индивидуальных особенностей детей, с использованием разнообразных форм и методов, в тесной взаимосвязи воспитателей, специалистов и родителей. Детям из неполных семей уделяется большее внимание в первые месяцы после зачисления в МДОУ «Детский сад № 103», особый подход к семьям социального риска: такие родители получают необходимые консультации по социальной поддержке.

**Таблица №2 Распределение семей по социальному статусу**

многодетные (3 и более детей в семье)	полные семьи  (есть оба родителя)	Неполные семьи (в семье 1 родитель)		
		матери (отцы) - одиночки	разведенные семьи	вдовы (вдовцы)
17	116 семьи	3	7	3
12%	86%	2%	6%	2%

Безработные		беженцы	1 родитель инвалид	оба родителя пенсионеры	Малообеспеченные семьи	опекунские семьи	дети, воспитываемые у родственников, официально не являющихся опекунами
1 родитель	2 родителя						
7	0	0	0	0	1	0	0
5%	0	0	0	0	0,6%	0	0

Диаграмма № 7 Типы семей по количественному составу

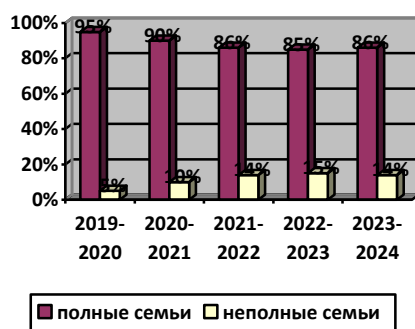


Диаграмма № 8 Типы семей по количеству детей в семье

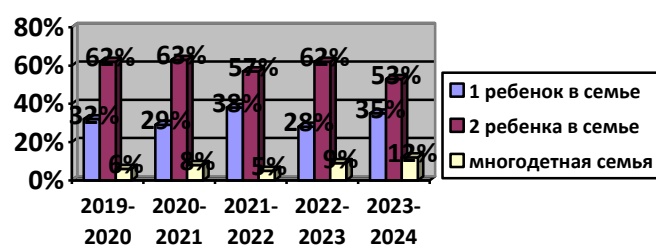
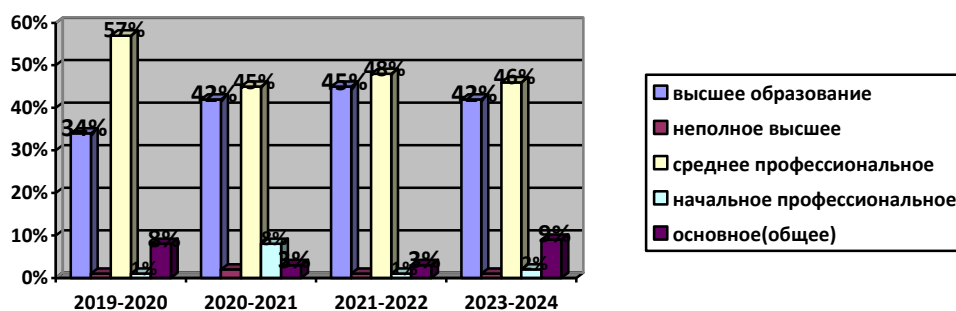


Диаграмма № 9 Образовательный уровень родителей



- ✓ Семьи социального риска 1- 0,8%
- ✓ Большинство детей посещающих ДОО воспитываются в полных семьях – 86 % (на показатель стал выше на 1%, по сравнению с прошлым 2022-2023 учебным годом (составлял 85%))
- ✓ Семьи социального риска (малообеспеченные) – 1 семья 0,6% (показатель остался на прежнем уровне)
- ✓ 12% семей – многодетные, ознакомлены в начале года о льготах по оплате за детский сад (данный показатель стал выше на 3% по сравнению с прошлым 2022-2023 учебным годом).

- ✓ 5 % семей, где один из - родителей безработный данный показатель стал выше на 3% ,
- ✓ 14% - неполные семьи (данный показатель увеличился на 4% по сравнению с прошлым 2022-2023 учебным годом), где матери – одиночки- 2%, также 6 % разведенных семей (данный показатель стал ниже на 1%), 3 семьи (2%) – неполные по причине смерти одного из родителей (данный показатель остался на прежнем уровне)
- ✓ Анализ образовательного ценза родителей показал, что 42% опрошенных родителей получили высшее образование (на 3 % ниже по сравнению с 2022-2023 учебным годом), 46% - среднее профессиональное образование (данный показатель стал ниже на 2% по сравнению с 2022-2023 учебным годом) и лишь малая часть 1% и 9 % получили начально профессиональное и основное общее образование соответственно.
- ✓ Семьи, в которых воспитывается 1 ребёнок, составили 35% (показатель стал выше на 7% по сравнению с 2022-2023 учебным годом), где 2 ребёнка 53% (показатель стал ниже на 9% по сравнению с 2022-2023 учебным годом), и многодетные семьи (3 и более детей) - 12 % (показатель увеличился на 3 % по сравнению с 20212-2023 учебным годом). Показатель процента многодетных семей в детском саду увеличивается с каждым годом.

Социальный паспорт семьи является тем документом, в котором обобщаются данные, позволяющие делать те или иные оценки дающие представления об обстановке в социуме. Проанализированная информация учитывается в выстраивании работы с семьями воспитанников. Составление социально-педагогического паспорта семьи позволяет выявить целый ряд воспитательных возможностей и потребностей: информация о родителях дает возможность определить наиболее традиционные формы профессиональной, культурной и бытовой ориентации, позволяет определить тех конкретных людей, которые реально или потенциально могут - быть центром внимания детей, могут стать для последних своеобразным образцом для подражания (в положительном или отрицательном плане).

### **Дополнительное образование в МДОУ «Детский сад №103»**

В 2023 году в МДОУ «Детский сад № 103» осуществляется образовательная деятельность по дополнительным общеобразовательным общеразвивающим программам физкультурно-спортивной направленности «Детский фитнес», художественно-эстетической направленности «Творческая студия» и социально-гуманитарной направленности «Умка». Занятия по «Детскому фитнесу» проводит инструктор по физической культуре, имеющий сертификат тренера детского фитнеса. Занятия «Творческой студии» и «Умки» проводит педагог-психолог.

В 2023 году общеобразовательную общеразвивающую программу физкультурно-спортивной направленности по учебному предмету «Детский фитнес» осваивали дети 4-5 лет, 5-6 лет, 6-8 лет. По общеобразовательной общеразвивающей программе художественно-эстетической по учебному предмету «Творческая студия» обучались воспитанники 3-4 лет и 4-5 лет.

По общеобразовательной общеразвивающей программе социально-гуманитарной направленности по учебному предмету «Умка» обучались воспитанники 5-6 лет.

Дополнительное образование в течение 2023 года получали **40 %** воспитанников детского сада. В мае 2024 года планируется опрос родителей для выявления востребованности тех или иных направлений дополнительных образовательных платных услуг, чтобы в дальнейшем предоставить дополнительные образовательные услуги в соответствии с запросом родителей.

#### **IV. Анализ функционирования внутренней системы оценки качества образования.**

Систему качества дошкольного образования мы рассматриваем как систему контроля внутри ДОО, которая включает в себя интегративные составляющие:

- Освоение образовательной программы воспитанниками ДОУ
- Состояние здоровья и физического развития воспитанников.;
- Участие воспитанников в конкурсах и фестивалях;
- Оценка качества работы организации родителями воспитанников;
- Оценка кадрового обеспечения;
- Оценка учебно-методического и библиотечно-информационного обеспечения;
- Оценка материально-технической базы

Мониторинг качества образовательной деятельности в 2022 году показал следующие результаты:

### 1. Освоение образовательной программы воспитанниками ДОУ.

Уровень развития детей анализируется по итогам педагогической диагностики. Проведённый педагогами мониторинг показал прогрессирующую динамику развития учебного 2022-2023 учебного года, что говорит о результативности образовательной деятельности в детском саду (см. диаграмму №1, №2, №3, №4, №5).

### 2. Состояние здоровья и физического развития воспитанников.

При анализе заболеваемости и посещаемости воспитанников ДОУ не учитывались данные также июнь, июль и август 2022 года, что связано с большим количеством отпусков детей в летний период.

Диаграмма №11 Сравнительный анализ выполнения нормы посещаемости за 2023 год (%)

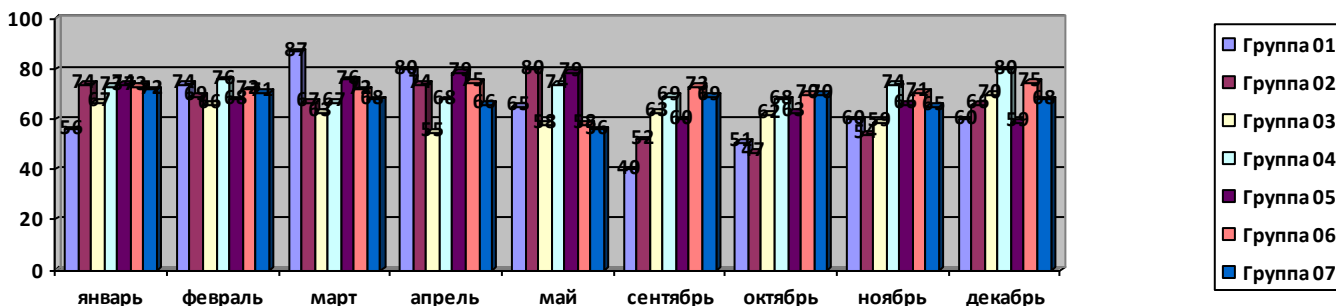
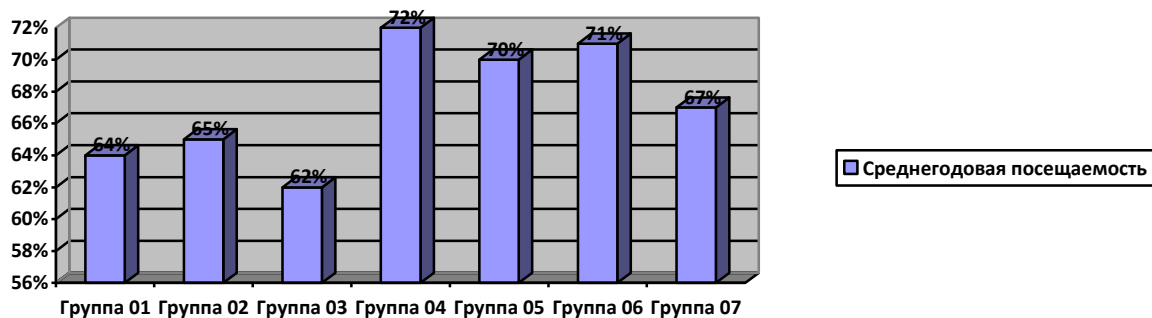


Диаграмма №12 Анализ выполнения нормы посещаемости за 2023 год (средний показатель за год по каждой группе)



Самая высокая посещаемость детей в течение 2023 года ДОУ в следующих группах:

**1 место** - группа №4 «Светлячки» - старшая группа 72%

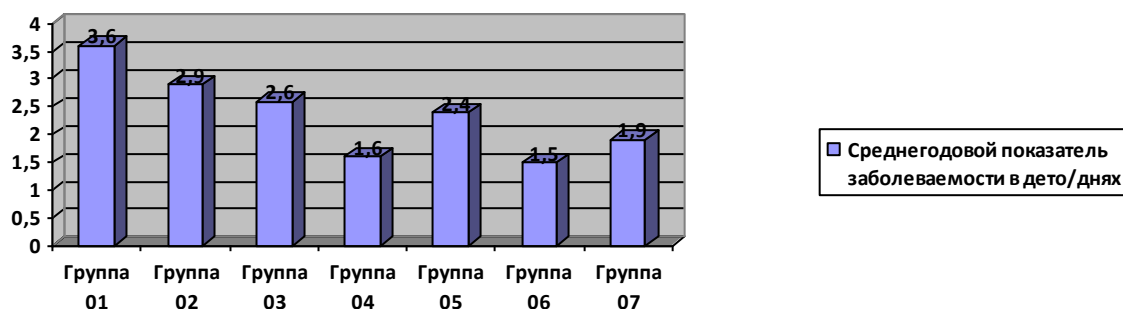
**2 место** - группы №6 –средняя группа «Василёк» (4-5 лет) 71%

**3 место** - группа №5 «Одуванчики» - 70%

Средний показатель среди групп сада составил 67% (увеличился на 3% по сравнению с 2022 годом)

Показатель посещаемости в яслях перевыполнен (норма – 45%) показатель посещаемости 2023 года составил 64%

*Диаграмма №13. Пропуски по болезни (детодни)*



**Самая низкая заболеваемость детей по детскому саду за 2023 год:**

**1 место** – группа №6 «Одуванчики» (4-5 лет) 1,5 пропуска в дето/днях на 1 ребёнка

**2 место** – группа №4 «Светлячки» (старшая группа) 1,6 дето/дней на 1 ребёнка

**3 место** – группа № 7 «Бабочки» (подготовительная к школе группа) - 1,9 дето/дня на 1 ребёнка

**Самая высокая заболеваемость** группа № 1 «Ромашки» (группа с 1 года до 2 лет)- адаптационная группа

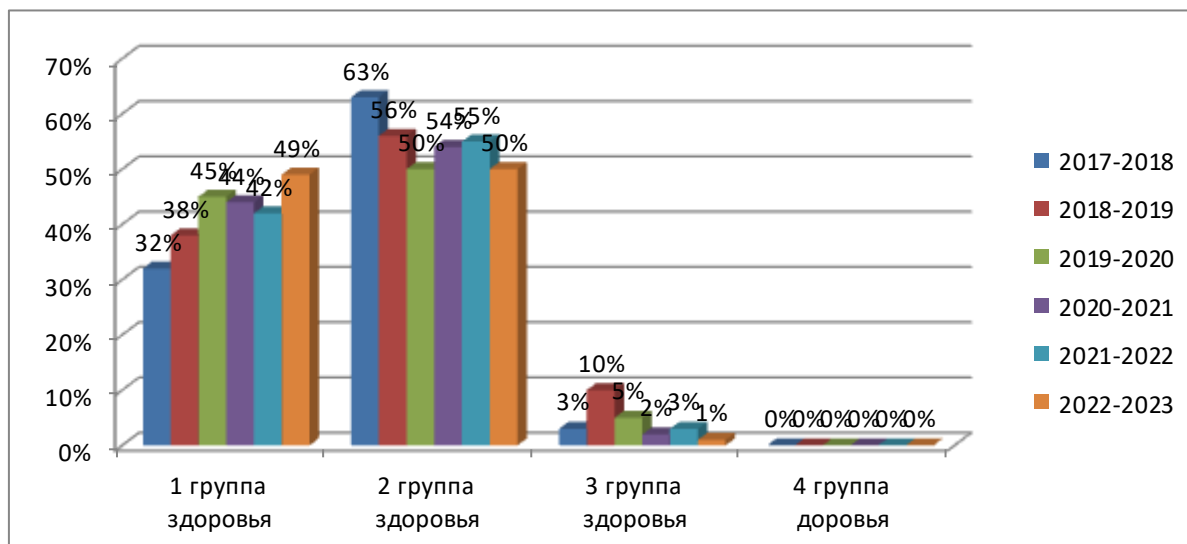
Таким образом, анализ посещаемости и заболеваемости детей за 2023 года показывает, что посещаемость составила: ясли (1-2 года) – 64% (норма – 45%); сад (3-7 лет) – 67% (норма - 67 %); уровень заболеваемости детей за 2023 год составил – 2,3 пропуска в дето/днях на 1 ребёнка 2022 год составил – 2 пропуска в дето/днях на 1 ребёнка, за 2021 год - 1,4 пропуска по болезни в дето/днях на одного ребёнка, за 2020 год составил – 2,1 пропуска по болезни в дето/днях на одного ребёнка, уровень заболеваемости детей за 2019 год составил – 2,2 пропуска по болезни в дето/днях на одного ребёнка, в 2017 году данный показатель составлял 3 дето/дня, а в 2018 - 2,9 дето/дней.

**Распределение детей по группам здоровья с 2017-2023 у.г.**

Таблица №2 ***Сравнительный анализ распределения детей по группам здоровья с 2017-2023 у.г.***

Группа здоровья	2017-2018	2018-2019	2019-2020	2020-2021	2021-2022	2022-2023
Общее кол-во детей	174	170	165	158	149	148
I группа	56 (32%)	65 (38%)	74 (45%)	69 (44%)	63 (42%)	72 (49%)
II группа	112 (63%)	96 (56%)	83 (50%)	86 (54%)	82 (55%)	74 (50%)
III группа	6(3%)	10 (6%)	7(5%)	3 (2%)	4 (3%)	2 (1%)
IV группа						

Диаграмма №15. Сравнительный анализ распределения детей по группам здоровья с 2017-2023 у.г.



По результатам, отмеченным в таблице и диаграмме, можно отметить, что процент количества детей с первой группой здоровья увеличился на 7% (по сравнению с 2021-2022 учебным годом, процент количества детей со второй группой здоровья уменьшился на 5%, по сравнению с 2021-2022 учебным годом. На 2% стало меньше детей с третьей группой здоровья (по сравнению с 2021-2022 учебным годом). у.г.).

### Результаты деятельности

#### по разделу программы «Физическое развитие» за 2023 год

Физкультурно-оздоровительная работа осуществляется всем педагогическим коллективом.

Занятия по физической культуре проводятся инструктором по физической культуре 3 раза в неделю во всех группах. Со старшего возраста 1 занятие в неделю проводится на улице. В зимнее время года со старшего возраста дети занимаются ходьбой на лыжах по методике М.П. Голощёкиной.

В систему физкультурно-оздоровительной работы входят следующие мероприятия: физкультурные развлечения 1 раз в квартал, спортивные праздники 1 раз в квартал, ежегодное проведение Малых Олимпийских игр в апреле, участие в спортивных соревнованиях, спортивных фестивалях ПОО «Перевалка», организуемых ДЮСШ и другими образовательными организациями

Инструктором по физической культуре, при согласовании с медицинским работником разработана система оздоровительных мероприятий. К ним относятся:

- ✓ Ежедневная утренняя гимнастика в облегчённой одежде;
- ✓ Элементы самомассажа БАТ;
- ✓ Изучение и применение гимнастики Т.В. Нестерюка;
- ✓ Гимнастика для глаз на занятиях с повышенной нагрузкой на зрение;
- ✓ Дыхательная гимнастика (методика К.К. Утробинной);
- ✓ Бодрящая гимнастика после сна;
- ✓ Ходьба по дорожкам здоровья (массажные коврики) в целях профилактики плоскостопия;
- ✓ Оздоровительный бег на прогулке (в соответствии с методикой).

Работа по парциальной программе «Фитнес-аэробика».

За учебный год с детьми старшего и подготовительного возраста были разучены новые комплексы. Комплексы фитнес-аэробики используются на различных мероприятиях в Детском саду.

Благодаря проведению фитнес гимнастики, улучшились показатели по равновесию (представлены в таблице + диаграммы), дети с большим желанием приходят утром на зарядку и стараются ее не пропускать, что благоприятно сказывается на здоровье детей.

По результатам диагностики физической подготовленности детей по разделу программы «Физическое развитие» выявлены следующие показатели: (общие, включая такие виды, как бег на скорость, прыжок в длину с места, метание вдаль, гибкость, равновесие и «Президентский тест»)

В 2023 учебном году в детском саду активно велась работа с воспитанниками старшего дошкольного возраста по внедрению Всероссийского физкультурно-спортивного комплекса «Готов к труду и обороне (ГТО) в ДОУ»

Для внедрения Всероссийского физкультурно-спортивного комплекса «Готов к труду и обороне (ГТО) в ДОУ» были проведены следующие мероприятия в 2023 году:

- ✓ На официальном сайте МДОУ пополняется информацией раздел ГТО. В данном разделе родители могут ознакомиться с планом по введению норм ГТО в детском саду, с документацией по введению норм ГТО, а также с результатами сдачи норм ГТО.
- ✓ Участие инструктора по физической культуре в семинарах практикумах городского и регионального уровня по ГТО: «Особенности приёма тестов ФФСК ГТО в дошкольных образовательных учреждениях», Региональный семинар специалистов в области ВФСК ГТО (По прохождению семинаров инструктору по ФК присвоен статус судьи 3 разряда (официальное разрешение на проведение тестирования ГТО)
- ✓ Участие в Фестивале Всероссийского комплекса ГТО (городской уровень);
- ✓ Инструктором по физической культуре и воспитателями групп №7 и №4 подготовлена наглядная информация для родителей «Что такое ГТО»;
- ✓ Для педагогов сада проведён семинар-практикум «ГТО в детском саду»

Проведено анкетирование среди родителей по нормам ГТО (в группе №7). Результаты анкетирования:

- отношение родителей к сдаче норм ГТО: положительное 75%
- я бы хотел, чтобы мой ребёнок сдавал нормы ГТО 65%
- зарегистрировались на официальном сайте ГТО 9 человек
- ✓ Родители девяти воспитанников зарегистрировали своих детей на официальном сайте ГТО, создали личный кабинет и получили идентификационный номер. В личном кабинете фиксируются все результаты тестов по ГТО.
- ✓ 16 воспитанников подготовительной группы сдали нормы ГТО (получили золотые значки)

Таблица №3. Показатели уровня физического развития детей по саду в %:

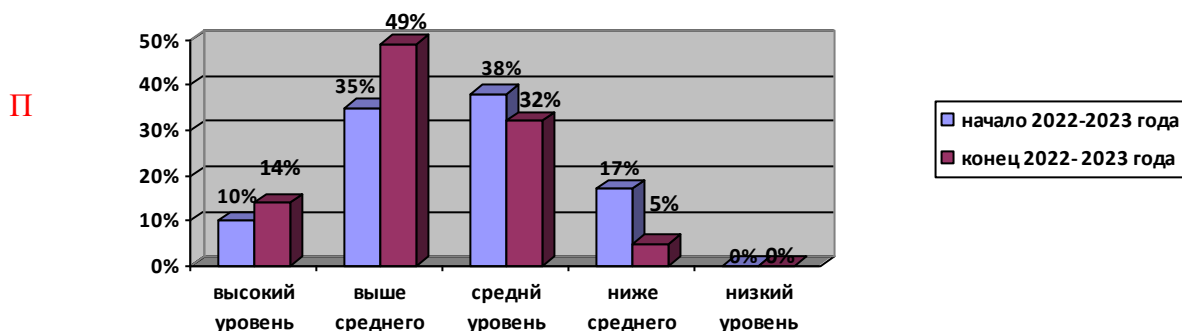
	<b>В</b>	<b>ВС</b>	<b>С</b>	<b>НС</b>	<b>Н</b>
<b>Начало года</b>	10	35	38	17	0
<b>Конец года</b>	14	49	32	5	0

**В-высокий уровень**  
**ВС-выше среднего**

**С-средний**  
**НС-ниже среднего**  
**Н-низкий**



Диаграмма №14. Показатели физического развития в 2022-2023 учебном году.



П

Процент детей с уровнем ниже среднего – это дети в основном младшей группы (чаще болеющие и ослабленные, большую часть времени, находящиеся на домашнем режиме).

Уровень Н - Низкий процент отсутствует

Сложнее всего детям дается норматив по метанию вдаль. Предположительно есть несколько причин такого показателя:

- У большинства детей слабо развита сила кисти рук, мелкая моторика;
- Недостаточно часто используются упражнения для силы рук, упражнения для мелкой моторики;
- Нет условий для полноценной отработки данного вида движений (отсутствие спортивного зала).

Анализ диагностики и работы в течение учебного года показал, что большинство детей МДОУ уверенно, точно выполняют основные виды движений, общеразвивающие упражнения. В двигательной деятельности проявляют активность, в игровых упражнениях показывают выносливость, быстроту, силу, гибкость. В поведении четко выражена потребность в двигательной деятельности и физическом совершенствовании, к новым и знакомым физическим упражнениям проявляют интерес. Проявляют необходимый контроль и самооценку, способны оценить движения сверстников. Стремятся к лучшему результату. С большим удовольствием организуют и играют в подвижные игры.

Дети подготовительного возраста (Группы №04) полностью готовы к школе в плане физической подготовки.

Кроме групп младшей, а также детей среднего, старшего и подготовительного возраста, велась работа во группе раннего возраста №01 (адаптационная группа). Адаптационный период прошел очень быстро и уже с середины сентября проводились занятия по физической культуре. В течение учебного года значительно улучшились качественные показатели детей. Дети справляются с задачами данного возраста, с большим желанием и интересом учатся новому, с большим удовольствием играют в подвижные игры, стремятся быть водящим. Для проведения диагностики (в игровой форме – «Путешествие с препятствиями»). Все с большим удовольствием играют в подвижные игры.

### **3.Участие воспитанников в конкурсах и фестивалях.**

В течение 2023 года воспитанники детского сада успешно участвовали в конкурсах и мероприятиях различного уровня. Большая часть конкурсов, фестивалей и других мероприятий проходили в дистанционном формате.

На муниципальном уровне воспитанники сада принимали участие в таких конкурсах как:

<u>месяц</u>	<u>Название конкурса</u>	<u>Звание, место</u>
Январь	Городской конкурс «Маскарадный костюм» Городской турнир рыбаков-любителей по подлёдному лову рыбы на мормышку «Онежский окушок»	Сертификаты участников. Номинация самый юный рыболов
Февраль	Дистанционный конкурс исполнителей стихотворений «Дом окнами в детство» Городской семейный конкурс художественного чтения «Почитай мне, мама, сказку» Семейные спортивные соревнования «Там на неведомых дорожках» Дистанционный городской Фестиваль «Зимняя лаборатория»	Диплом 1 место Диплом 2 место Сертификаты участников
Март	Конкурс декоративно-прикладного творчества «Душе настало пробуждение» VII зимняя детская Олимпиада «Маленький чемпион» Городские лыжные соревнования среди дошкольников «Лыжня зовёт» Фестиваль декоративно-прикладного искусства «Души прекрасные порывы» Фестиваль «Февральские звёзды» Дистанционный фестиваль дидактических игр "Познавательная игротка" Соревнования по спортивной игре «Перестрелка» среди дошкольных образовательных учреждениях г. Петрозаводска Городской конкурс рисунков «Сюжеты К.Д. Ушинского глазами детей»	Сертификаты участников
Апрель	Городской турнир по шашкам Фестиваль «Космос – увлекательный мир фантазий»	Диплом победителя
Май	- Военно-патриотический Фестиваль «Слова победы летят над землёй»	Сертификаты участников
Сентябрь	Городской Фестиваль творческих работ «Кладовая осени» Фотоконкурс "Дары карельского леса" в рамках Фестиваля «Марьяне»	Сертификаты участников
Октябрь	Конкурс рисунков от компании «Ситилинк» «Творческий календарь	Сертификаты участников

	<p>2024»</p> <p>Открытый городской конкурс рисунка "Мамина улыбка", посвящённый Дню матери «Мамина улыбка»</p> <p>Городской конкурс от городского ДК «Природа красоты и рук творенье»</p> <p>Городской конкурс от городского Дома культуры «Зонт Марьяне»</p> <p>Фестиваль «Карапуз шоу: осенняя карусель»</p>	
Ноябрь	<p>Городской конкурс творческих работ «В честь полиции – УРА»</p> <p>Городской фестиваль творческих работ «Новогодняя сказка от Дома Детского творчества»</p> <p>Фестиваль Всероссийского физкультурно-спортивного комплекса ГТО среди воспитанников дошкольных образовательных организаций Петрозаводского городского округа.</p> <p>Конкурс ёлочной игрушки от Дома Кантеле</p>	<p>Сертификаты участников</p> <p>Диплом победителя</p>
Декабрь	<p>Городской конкурс «Новогодний дом с историей»</p> <p>Дистанционный конкурс семейного творчества «Зимняя сказка»</p> <p>Городской конкурс рисунков «Энергетика глазами детей»</p> <p>Городской конкурс «Новогодний дом с историей» среди педагогов и семей воспитанников дошкольных образовательных организаций ПГО</p> <p>Открытый Городской конкурс творческих работ (Декоративно-прикладное искусство) «Новогодняя сказка»</p> <p>Городской конкурс стихов от ГИБДД «В новый год без ДТП»</p> <p>Открытый конкурс на изготовление авторской игрушки для украшения городской ёлки «Новогодняя сказка»</p>	<p>Сертификаты участников</p> <p>Диплом победителя</p>

**На республиканском уровне воспитанники сада принимали участие в таких конкурсах, как:**

<b><u>Месяц</u></b>	<b><u>Название конкурса</u></b>	<b><u>Звание, место</u></b>
Январь	- Республиканский детский конкурс снежных композиций «Зимние сказки Гипербореи – 2023»	Благодарственное письмо
Март	- Республиканский фестиваль-конкурс творческих работ «С чего начинается Родина»	Сертификат участника
Апрель	-Марш парков (национальный парк Водлозерский)	Сертификат участника

	- Республиканский конкурс декоративно-прикладного творчества «Душе настало пробуждение» Республиканский творческий конкурс в рамках Марша Парков от заповедника Кивач «Заповедник Кивач - эталон карельской тайги»	
Октябрь	Республиканский заочный конкурса краеведческих поделок из природного материала «Чудеса природы»	Диплом победителя

**На межрегиональном уровне:**

- ✓ Межрегиональный дистанционный фестиваль детского творчества «Новогодний фейерверк»
- ✓ Межрегиональный военно- патриотический Фестиваль «Слова победы летят над землёй»

**На всероссийском уровне:**

- ✓ Всероссийский детский творческий конкурс «Волшебное лукошко» от ВШДА Всероссийский конкурс «Спортивный танец»
- ✓ Всероссийский дистанционный творческий конкурс «Путешествие в страну весёлого детства А. Барто»
- ✓ Всероссийский конкурс детских рисунков «Мой яркий мир»
- ✓ Всероссийский конкурс творческих работ «Мой весёлый домовой»
- ✓ Всероссийский конкурс детских творческих работ «Бескрайний космос»
- ✓ Всероссийский конкурс детских творческих услуг «Цветочная фантазия»
- ✓ VIII Международный музыкально – театральный детско – юношеский конкурс-фестиваль «Золотые ключики»

**На международном уровне:**

- ✓ Международный конкурс творческих работ «Волшебное рождество» (лауреат конкурса)

Воспитанники детского сада под руководством инструктора по физической культуре принимали участие в таких **спортивных мероприятиях:** Фестиваль Всероссийского физкультурно-спортивного комплекса «Готов к труду и обороне» среди воспитанников дошкольных образовательных организаций; Спартакиада дошкольников «Маленький чемпион»; Городские «Лыжные гонки».

В апреле 2023 года проводились традиционные Малые Олимпийские игры, проведено совместное интеллектуально-спортивное мероприятие «КосмоЗОЖ» с Молодёжным клубом на Перевалке. Осенью 2023 года воспитанники сада (старшей и подготовительных групп) совершили спортивные походы «Мы – туристы».

**Следует отметить,** что в 2023 году на 25% увеличилось количество воспитанников ДОУ, участвующих в городских и республиканских конкурсах. Многие конкурсы, в которых принимают участие воспитанники ДОУ являются традиционными и ежегодными (такие, например, как: «Марш парков», «Мамина улыбка», «С чего начинается Родина...» и др.). Кроме того, многие конкурсы и акции перешли в формат дистанционных (это конкурсы рисунков, поделок, конкурсы чтецов)

В самом учреждении в течение учебного года проходили различные выставки для развития творческих способностей детей: «Дары осени», «У мамы руки золотые...», «Кормушка для птиц», «Новогодние чудеса», «Дорога в космос», «Весенний букет».

**Патриотические акции:** «Голубь мира», «Открытка для ветерана», «Всероссийская патриотическая акция», «Рисуем победу 2023 года».

**Экологические акции:** «Бумажный БУМ», «Помоги приюту для домашних животных», «С миру по крышечке...», «Час Земли» (акции являются традиционными и ежегодными).

Воспитанники и педагоги ДОУ являются активными участниками фестивалей, конкурсов различного уровня. Часто становятся победителями и призёрами конкурсов.

#### 4. Оценка качества работы организации родителями воспитанников.

В декабре 2023 года проводилось анкетирование родителей «Оценка качества работы образовательной организации», в котором приняло участие 65% семей воспитанников детского сада. Анкетирование проводилось в дистанционном формате, анкеты заполнялись родителями анонимно через гугл-формы.

**Получены следующие результаты:**

1. Доля получателей услуг, положительно оценивающих доброжелательность и вежливость работников организации составила 96%, данный показатель стал выше на 5%, по сравнению с 2022 годом.
2. Доля получателей услуг, удовлетворенных компетентностью работников организации составила 95%, данный показатель остался на прежнем уровне, по сравнению с 2022 годом.
3. Доля получателей услуг, удовлетворенных материально-техническим обеспечением организации – 51% - данный показатель стал ниже на 4% по сравнению с 2022 годом.
4. Доля получателей услуг, удовлетворенных качеством предоставляемых образовательных услуг 92% процентов, данный показатель стал выше на 6% по сравнению с 2022 годом.
5. Доля получателей услуг, которые готовы рекомендовать организацию родственникам и знакомым, – 100% (из них 23% указывают, что в целом всё хорошо, можно рекомендовать, 77% - всё полностью устраивает).

#### Оценка родителями качества работы образовательной организации.

Диаграмма №15. Доброжелательность и вежливость работников

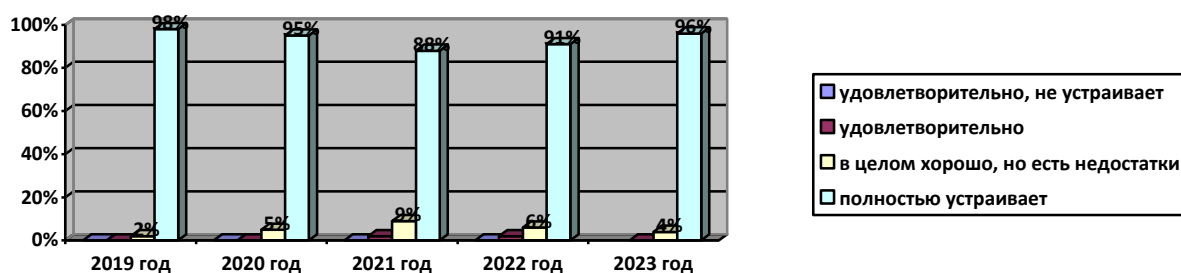
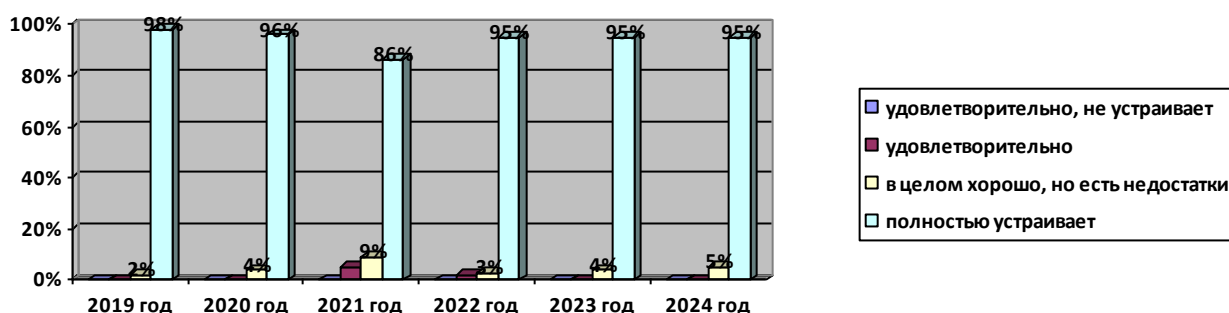
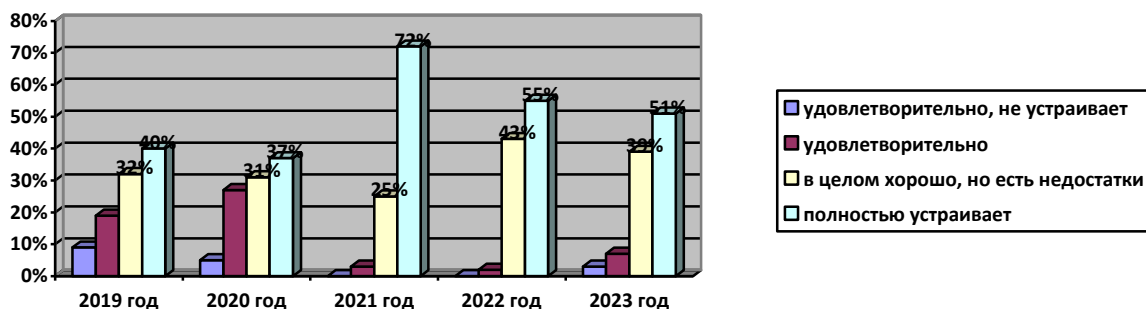


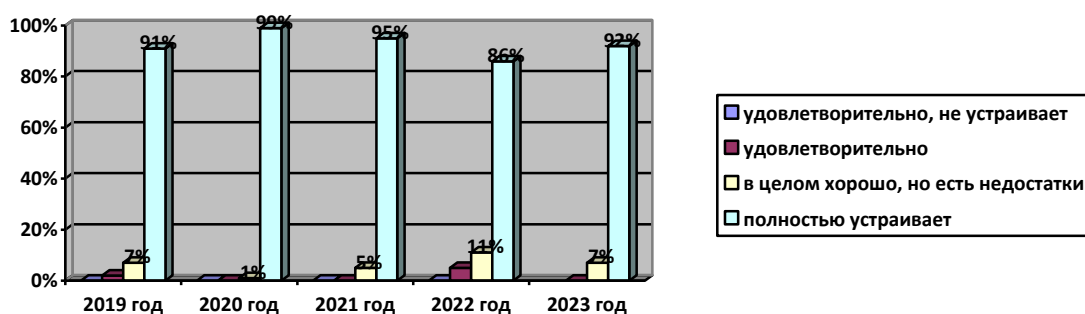
Диаграмма №16. Компетентность работников



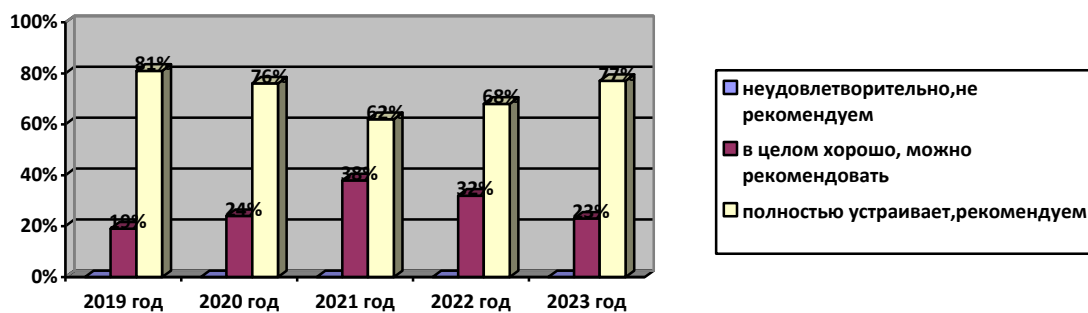
**Диаграмма №17. Удовлетворение материально-техническим обеспечением организации.**



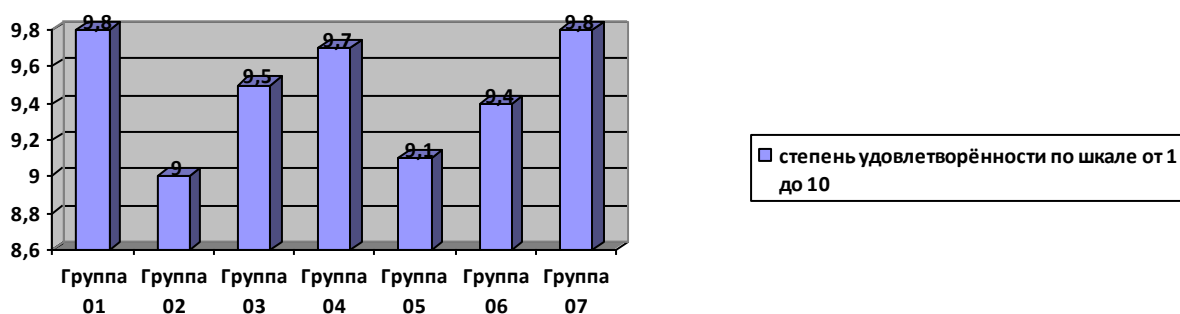
**Диаграмма №18. Удовлетворение качеством предоставляемых образовательных услуг.**



**Диаграмма №19. Готовность рекомендовать организацию родственникам и знакомым.**



**Диаграмма № 20. Степень удовлетворённости родителями образовательными услугами по возрастным группам.**



Самая высокая степень удовлетворённости родителей качеством предоставляемых услуг в группах №1 –9,8, №7 –9,8, №4 – 9,7 Следует отметить, что в этих группах педагоги работают в неизменном составе. Педагоги сумели установить доброжелательный контакт с родителями. Родители являются активными участниками различных мероприятий (конкурсов, праздников и развлечений)

Средний показатель степени удовлетворённости родителей качеством предоставляемых образовательных услуг по всему детскому саду составил 9,5 по шкале от 1 до 10, данный показатель остался на прежнем уровне.

Исходя из результатов анкетирования, можно увидеть высокую степень удовлетворённости родителей работой организации. Снижение некоторых показателей в этом году можно связать с тем, что изменилась форма опроса, родители не отдавали анкеты в руки педагогам, а заполняли анкеты дистанционно. Но в то же время, следует учесть данные показатели и направить усилия работы учреждения на улучшение показателей во всех сферах деятельности учреждения (материально-техническое оснащение ДООУ и образовательные услуги). Информировать родителей (законных представителей) о материально-техническом обеспечении организации в соответствии с ФГОС ДО осуществляется через официальный сайт учреждения и отчёты администрации сада на родительских собраниях.

## V. Оценка кадрового обеспечения

Детский сад укомплектован педагогами на 100 процентов согласно штатному расписанию. В трудовом коллективе детского сада работают 16 педагогов (показатель на декабрь 2023 года). Соотношение воспитанников, приходящихся на 1 взрослого:

- воспитанник/педагоги – 9/1;
- воспитанники/все сотрудники – 4/1.

### Анализ кадрового педагогического состава

Административный и педагогический состав МДОУ «Детский сад №103» на декабрь 2023 года

- Заведующий – 1;
- Старший воспитатель– 1;
- Музыкальный руководитель – 1;
- Воспитатели – 12;
- Инструктор по физической культуре – 1;
- Педагог-психолог – 1

Таблица №3 *Анализ кадрового педагогического состава по стажу и образованию на декабрь 2023 года*

Стаж работы в должности							Образование		
0-3 года	3-5 лет	5-10 лет	10-15 лет	15-20 лет	20 – 25 лет	Свыше 25 лет	Среднее спец.	Высшее	Студенты пед. колледжа
1	0	0	6	3	2	4	10	6	0
6%	0%	0%	38%	19%	12%	25%	62%	38%	0%

Диаграмма № 21 Стаж работы в должности.

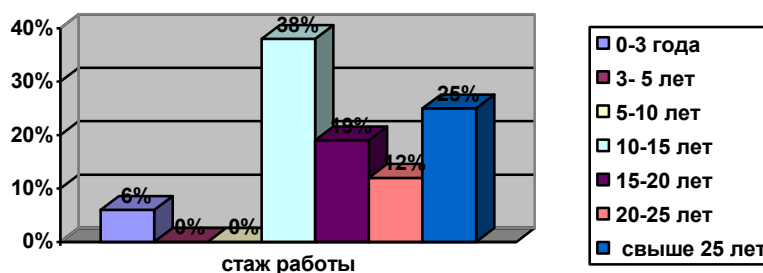
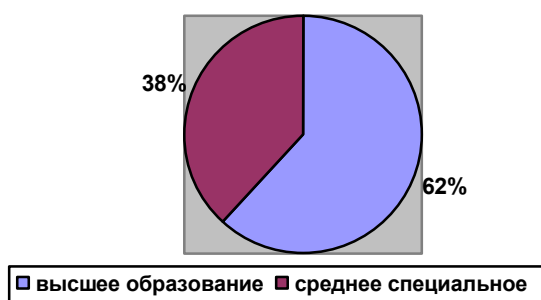


Диаграмма № 22. Уровень образования педагогических работников ДОУ.



Можно отметить, что педагогов со средним специальным образованием больше на 24%, по сравнению с высшим образованием. Преобладающим стажем работы является стаж с временным отрезком 10 - 15 лет (38%), свыше 30 лет в образовательной области работают 25% педагогов, 19 % педагогов – стаж работы от 15 до 20 лет и также 12% педагогов со стажем от 20 до 25 лет, 1 педагог (6%) – молодой специалист (стаж в должности 3 года)

Таким образом, в ДОУ работают опытные педагоги. Кроме того коллектив отличается стабильным постоянством, нет так называемой текучки кадров, что говорит благополучно-эмоциональной атмосфере во время работы в детском саду.

Таблица 5. Уровень квалификации педагогов на декабрь 2023 года

Квалификация	2023 год
Без аттестации	0
Соответствие занимаемой должности	11
1 категория	4
Высшая категория	1

В ДОУ ведётся работа, по подготовке педагогов к аттестации, 2 педагога готовятся к аттестации на 1 категорию, ведут самоанализ своей педагогической деятельности, регулярно посещают консультации по аттестации педагогов.



В 2023 году курсы повышения квалификации прошли 8 педагогов.

**Курсы повышения квалификации:**

- АНО ДПО «Инновационный образовательный центр повышения квалификации и переподготовки «Мой университет» "Федеральная образовательная программа дошкольного образования", июнь, 2023 года 36 часов (Хизриева М.Т., Третьякова С.А., Даниева Ю.В., Силичева М.М., Маркова Ю.Ф., Калинкина Н.Г., Сапрыкина М.А.)
- АНО ДПО «Инновационный образовательный центр повышения квалификации и переподготовки «Мой университет» "Внедрение новой федеральной образовательной программы для педагогов детского сада" Ермолаева А.А. (июль 2023 года, 144 часа)
- АНО ДПО «Инновационный образовательный центр повышения квалификации и переподготовки «Мой университет» "Особенности организации качественного образовательного процесса в соответствии с ФГОС дошкольного образования" (июнь, 2023 года, 24 часа) Хизриева М.Т., Третьякова С.А., Даниева Ю.В., Силичева М.М., Сапрыкина М.А.
- АНО ДПО «Инновационный образовательный центр повышения квалификации и переподготовки «Мой университет» "Организация физической культуры в ДОУ" (июнь, 2023 года, 24 часа Калинкина Н.Г.)

Педагоги являются активными участниками **городских акций, фестивалей, конкурсов.**

Особенность проведения конкурсов – дистанционный формат.

**Педагоги приняли участие в следующих мероприятиях на городском уровне:**

**2023 год**

- ✓ Ежегодный конкурс чтецов Республики Карелия «Педагоги читают детям»;
- ✓ Городской дистанционный фестиваль педагогических идей «Моё наследие»;
- ✓ Республиканский творческий конкурс «Петроглиф - баттл»(1 место –диплом победителя);
- ✓ Всероссийский смотр-конкурс среди организаторов физкультурно-спортивной работы в сельской местности, городской среде и по месту работы.
- ✓ Городской конкурс «Новогодний дом с историей» среди педагогов и семей воспитанников дошкольных образовательных организаций ПГО (2 место – диплом победителя);
- ✓ Фестиваль методических разработок на тему «Безопасность на водоемах в осенне-зимний период. Осторожно, тонкий лёд!»;
- ✓ Шестой городской конкурс «Лучшая идея создания и использования в работе с детьми Новогоднего Адвент календаря» (2 место диплом победителя)
- ✓ Спартакиада среди сотрудников образовательных учреждений Петрозаводского городского округа (лыжная эстафета);
- ✓ Спортивное мероприятие среди педагогов «Форт Боярд»;
  
- ✓ Фестиваль «Сколько лет прошло с той весны»;
- ✓ Республиканский конкурс «Педагогический вернисаж» среди педагогов дошкольных образовательных учреждений РК (победитель 1 место Мустонен О.Ю.);
- ✓ Республиканский дистанционный Фестиваль спортивной аэробики «Спортивная фантазия»;
- ✓ Физкультурно-спортивное мероприятие для сотрудников ПОО «Перевалка» «Готов к труду и обороне»;
- ✓ Городской конкурс творческих работ «Зонт для Марьяне».

В 2023 году конкурсы и фестивали, в которых принимали участие педагоги сада, носили более творческий характер. В меньшей степени педагоги принимают участие в конкурсах методической направленности, также педагоги не представляли свой опыт воспитательно-образовательной работы на методических объединениях дошкольных образовательных учреждений города. Необходимо учесть данный факт и выстроить методическую работу в 2024 году так, чтобы педагоги ДОО стремились к распространению и представлению педагогического опыта не только на уровне образовательной организации, но и на городском уровне.

Педагогический коллектив образовательного учреждения заинтересован в инновационной педагогической деятельности, в постоянном самообразовании. В рамках реализации Программы развития образовательного учреждения педагоги активно осваивают современные образовательные технологии, способствующие улучшению организации воспитательно-образовательного процесса в ДОО.

Для развития профессиональной компетентности в ДОО используются разнообразные формы организации педагогов, **эффективные методы и приёмы:**

- ✓ тренинги: личностного роста; с элементами рефлексии; по развитию креативности;
- ✓ индивидуальные и групповые консультации;
- ✓ собеседования в начале учебного года с обсуждением индивидуальной образовательной программы развития педагога в текущем году;
- ✓ открытые просмотры, взаимные посещения занятий;
- ✓ коллективная деятельность в творческих группах с последующей защитой проектов;
- ✓ презентация результатов работы, распространение и внедрение инновационных наработок в образовательный процесс;
- ✓ семинары-практикумы по актуальным вопросам воспитательно-образовательной деятельности;
- ✓ социоигровые технологии;
- ✓ смотры-конкурсы.
- ✓

#### **VI. Оценка учебно-методического и библиотечно-информационного обеспечения.**

В детском саду библиотека является составной частью методической службы. Библиотечный фонд располагается в методическом кабинете, в музыкальном зале для работы специалистов, группах детского сада. Библиотечный фонд представлен методической литературой по всем образовательным областям основной общеобразовательной программы, детской художественной литературой, периодическими изданиями, а также другими информационными ресурсами на различных электронных носителях. В каждой возрастной группе имеется банк необходимых учебно-методических пособий, рекомендованных для планирования воспитательно-образовательной работы в соответствии с обязательной частью ООП.

#### Информационное обеспечение Детского сада включает:

- информационно-телекоммуникационное оборудование;
- программное обеспечение – позволяет работать с текстовыми редакторами, интернет-ресурсами, фото и видеоматериалами, графическими редакторами.
- для оформления рабочих программ и другой методической документации используется брошюратор.
- наглядные пособия и материалы для дидактических пособий ламинируются.

В МДОУ «Детский сад №103» учебно-методическое и информационное обеспечение достаточное для организации образовательной деятельности и эффективной реализации

образовательных программ. Но планируется дальнейшее пополнение методической базы, в частности, приобретение наглядно-дидактических пособий по различным направлениям.

## **VII. Оценка материально-технической базы.**

В Детском саду сформирована материально-техническая база для реализации образовательных программ, жизнеобеспечения и развития детей. Материально-техническая база МДОУ соответствует нормативным документам и современным требованиям. Детский сад располагается в типовом двухэтажном здании (дата постройки - 1984 г.) с центральным отоплением.

Общая площадь помещений, в которых осуществляется образовательная деятельность, в расчете на одного воспитанника составляет 2,9 кв.м. Площадь помещений для организации дополнительных видов деятельности воспитанников составляет 85,8 кв. м. Музыкальный зал используется, как и физкультурный. Оборудованы прогулочные площадки, обеспечивающие физическую активность и разнообразную игровую деятельность воспитанников во время прогулки. Территория отделена забором, освещена уличными светодиодными фонарями и имеет много зеленых насаждений.

В здании детского сада на **1 этаже** расположены:

- 3 групповых помещения, включающих в себя: групповую комнату, спальню, раздевалку, санузел, мочную, отдельный пожарный выход;
- кабинет заведующего;
- кабинет инспектора по кадрам и заведующего хозяйством;
- методический кабинет;
- пищеблок;
- медицинский блок: медицинский кабинет, процедурная, изолятор, душевая и туалетная комнаты;
- прачечная;
- электрощитовая;
- вентиляционная камера.

**На 2 этаже:**

- 4 отдельных групповых помещения, включающих в себя: групповую комнату, спальню, раздевалку, санузел, мочная, отдельный пожарный выход;
- музыкальный зал (используется и как физкультурный).

На территории выделены отдельные прогулочные участки для каждой группы, с песочницами и малыми игровыми формами. Имеется отдельная спортивная площадка.

### **Обеспечение безопасности:**

- ❖ Имеется система внутреннего и наружного видеонаблюдения;
- ❖ Телефоны с АОН;
- ❖ Автоматическая пожарная сигнализация;
- ❖ Система тревожной сигнализации в помещении вахты с выводом сигнала «Тревога» на пульт полиции вневедомственной охраны в Росгвардию;
- ❖ Охранная сигнализация на кабинете заведующего с выводом сигнала на вахту;
- ❖ На вахте находится ручной металлоискатель;
- ❖ В МДОУ осуществляется круглосуточная охрана: в дневное время суток дежурными администраторами и сторожами, в ночное время суток – сторожами)
- ❖ Основные и дополнительные эвакуационные выходы из здания и каждой группы.

Групповые помещения	<p>В здании имеется 7 групповых помещений, включающих в себя игровую комнату, спальню, раздевалку, санузел, моечную.</p> <p>Групповые помещения оборудованы детской мебелью (шкафчиками для раздевания, шкафами для полотенец, регулируемые столами, стульчиками, детскими кроватями, игровой мебелью, оснащены игрушками, дидактическими играми и пособиями, постельным бельем и посудой</p>
Зал для работы с детьми	<p>Музыкальный зал предназначен для организации музыкальных занятий, праздников, досуговых мероприятий.</p> <p>А также для проведения спортивных развлечений и праздников и организации физкультурно-оздоровительной работы.</p> <p>Зал снабжен ноутбуком, подключённым к сети интернет музыкальными, инструментами, играми, пособиями, костюмами для театрализованной деятельности, музыкальным центром, проектором, экраном, инвентарем для организации двигательной активности детей в зале и на участке (мячи, обручи, скакалки, кегли, степ-платформы, дуги и т.д.), а также мягкие модули, гимнастические скамейки, шведская стенка.</p>
Медицинский блок	<p>Включает в себя: процедурный и медицинский кабинет, изолятор и санузел. Оснащен: медицинские шкафы для хранения лекарств, медицинские столы, 2 холодильника для хранения лекарств, сумка-холодильник, дозаторы, весы, ростомер, кушетка и т.д.</p>
Административные помещения	<ul style="list-style-type: none"> <li>❖ Кабинет заведующего, оборудованный ноутбуком, подключенным к сети Интернет, МФУ.</li> <li>❖ Методический кабинет оборудован компьютером, подключенными к сети Интернет, принтером для цветной печати и МФУ. Имеется достаточное количество методической литературы, дидактических пособий и игр, детской литературы.</li> <li>❖ Кабинет инспектора по кадрам, оборудован 2-мя компьютерами и многофункциональным устройством (принтер-сканер-копир).</li> </ul>
Пищеблок	<p>Включает в себя: горячий и холодный цех; овощной цех (первичной обработки); мясо-рыбный цех (первичной обработки), бакалейный и овощной склад. Оборудован всем необходимым современным технологическим и холодильным оборудованием (электроплиты, жарочный шкаф, картофелечистка и т.д.)</p>
Прачечная	<p>Включает в себя: помещение для стирки белья и гладильную.</p>
Кладовые	<p>Имеются кладовые помещения для хранения чистого белья, мягкого и твердого инвентаря.</p> <p>Имеется достаточное количество постельного белья, полотенец, на матрацников, спецодежды (костюмы, халаты, косынки, фартуки и пр.)</p>

Территория	Имеется ограждение по периметру всей территории детского сада, уличное освещение, оборудованные игровые площадки, зеленые насаждения. Прогулочные площадки частично оборудованы верандами, игровыми формами, песочницами.
Технические средства и оборудование	1 телевизор, 1 проектор, 1 музыкальный центр, компьютер – 3 шт., МФУ (сканер-принтер-копир) – 3 шт, цветной принтер -1 шт, рециркуляторы бактерицидные 10 шт (7 в группах, 1 на кухне, 1 в медицинском кабинете), ноутбуки – 7 шт.

При создании предметно-развивающей среды воспитатели учитывают возрастные, индивидуальные особенности детей своей группы. Оборудованы групповые комнаты, включающие игровую, познавательную, обеденную зоны. В групповом помещении педагогами оборудованы разнообразные развивающие центры для опытно-экспериментальной деятельности и экологии, театрализованной деятельности и чтения художественной литературы, центры художественно-эстетического развития и др.

В 2023 году в группы приобретены стеллажи для пособий и игрушек, закуплен ноутбук, магнитные доски.

В музыкальный зал приобретены: 3 настенных тематических занавеса для оформления музыкального зала, канат, музыкальные инструменты.

Для оформления холлов детского сада приобретены современные стенды: стенд для информации по ГТО, тематический стенд о направлениях работы детского сада, стенд-карта Карелии.

Для проведения выставок творческих работ приобретены столы и полки.

Для прогулочной площадки приобретена песочница.

В летний период произведён косметический ремонт всех групп и коридоров.

Материально-техническое состояние детского сада и территории соответствует действующим санитарно-эпидемиологическим требованиям к устройству, содержанию и организации режима работы в дошкольных организациях, правилам пожарной безопасности, требованиям охраны труда. Но существует необходимость улучшения уличной территории, переобустройство спортивной площадки, пополнение оборудования на участках для прогулок.

**Результаты анализа показателей деятельности организации  
(показатели на декабрь 2023 года)**

№ п/п	Показатели	Единица измерения
1.	Образовательная деятельность	
1.1	Общая численность воспитанников, осваивающих образовательную программу дошкольного образования, в том числе:	137 человек
1.1.1	В режиме полного дня (8 - 12 часов)	137 человек
1.1.2	В режиме кратковременного пребывания (3 - 5 часов)	0 человек
1.1.3	В семейной дошкольной группе	0 человек
1.1.4	В форме семейного образования с психолого-педагогическим сопровождением на базе дошкольной образовательной организации	0 человек
1.2	Общая численность воспитанников в возрасте до 3 лет	35 человек
1.3	Общая численность воспитанников в возрасте от 3 до 8 лет	102 человека
1.4	Численность/удельный вес численности воспитанников в общей численности воспитанников, получающих услуги присмотра и ухода:	137 человек/100%
1.4.1	В режиме полного дня (8 - 12 часов)	137 человек / 100%
1.4.2	В режиме продленного дня (12 - 14 часов)	0 человек / 0%
1.4.3	В режиме круглосуточного пребывания	0 человек/ 0%
1.5	Численность/удельный вес численности воспитанников с ограниченными возможностями здоровья в общей численности воспитанников, получающих услуги:	3 человека/ 2%
1.5.1	По коррекции недостатков в физическом и (или) психическом развитии	0 человек / 0%
1.5.2	По освоению образовательной программы дошкольного образования	1 человек / 1%
1.5.3	По присмотру и уходу	1 человек / 1%
1.6	Средний показатель пропущенных дней при посещении дошкольной образовательной организации по болезни на одного воспитанника	2,2 дня
1.7	Общая численность педагогических работников, в том числе:	16 человек
1.7.1	Численность/удельный вес численности педагогических работников, имеющих высшее образование	6 человек / 38%
1.7.2	Численность/удельный вес численности педагогических работников, имеющих высшее образование педагогической направленности (профиля)	6 человек / 38%
1.7.3	Численность/удельный вес численности педагогических работников, имеющих среднее профессиональное образование	10 человек/ 62%
1.7.4	Численность/удельный вес численности педагогических работников, имеющих среднее профессиональное образование педагогической направленности (профиля)	10 человек/ 62%
1.8	Численность/удельный вес численности педагогических работников,	5 человек/31%

	которым по результатам аттестации присвоена квалификационная категория, в общей численности педагогических работников, в том числе:	
1.8.1	Высшая	1 человек/ 6 %
1.8.2	Первая	4 человека/ 24%
1.9	Численность/удельный вес численности педагогических работников в общей численности педагогических работников, педагогический стаж работы которых составляет:	
1.9.1	До 5 лет	1 человек / 6%
1.9.2	Свыше 30 лет	3 человека/ 18%
1.10	Численность/удельный вес численности педагогических работников в общей численности педагогических работников в возрасте до 30 лет	1 человек / 6%
1.11	Численность/удельный вес численности педагогических работников в общей численности педагогических работников в возрасте от 55 лет	3 человека / 18%
1.12	Численность/удельный вес численности педагогических и административно-хозяйственных работников, прошедших за последние 3 года повышение квалификации/профессиональную переподготовку по профилю педагогической деятельности или иной осуществляемой в образовательной организации деятельности, в общей численности педагогических и административно-хозяйственных работников	17 человек / 100%
1.13	Численность/удельный вес численности педагогических и административно-хозяйственных работников, прошедших повышение квалификации по применению в образовательном процессе федеральных государственных образовательных стандартов в общей численности педагогических и административно-хозяйственных работников	16 человек/94%
1.14	Соотношение "педагогический работник/воспитанник" в дошкольной образовательной организации	8,6 (16 /137)
1.15	Наличие в образовательной организации следующих педагогических работников:	
1.15.1	Музыкального руководителя	<u>да</u> /нет
1.15.2	Инструктора по физической культуре	<u>да</u> /нет
1.15.3	Учителя-логопеда	да/ <u>нет</u>
1.15.4	Логопеда	<u>нет</u>
1.15.5	Учителя-дефектолога	да/ <u>нет</u>
1.15.6	Педагога-психолога	<u>да</u> /нет
2.	Инфраструктура	
2.1	Общая площадь помещений, в которых осуществляется образовательная деятельность, в расчете на одного воспитанника	3 кв.м.
2.2	Площадь помещений для организации дополнительных видов деятельности воспитанников	85,8 кв.м.
2.3	Наличие физкультурного зала	да/ <u>нет</u>
2.4	Наличие музыкального зала	<u>да</u> /нет
2.5	Наличие прогулочных площадок, обеспечивающих физическую активность и разнообразную игровую деятельность воспитанников на прогулке	<u>да</u> /нет

## **Выводы:**

**Анализ показателей указывает на то,** что МДОУ «Детский сад № 103» имеет инфраструктуру, которая соответствует требованиям СанПиН 2.4.3648-20 «Санитарно-эпидемиологические требования к организациям воспитания и обучения, отдыха и оздоровления детей и молодежи» (утверждены Постановлением Главного государственного санитарного врача Российской Федерации от 28.09.2020 №28); СанПиН 1.2.3685-21 «Гигиенические нормативы и требования к обеспечению безопасности и (или) безвредности для человека факторов среды обитания», утверждены Постановлением Главного государственного санитарного врача Российской Федерации от 28.01.2021 № 2) и позволяет реализовывать образовательные программы в полном объеме в соответствии с ФГОС ДО и ФОП ДО.

Детский сад укомплектован достаточным количеством педагогических кадров, которые регулярно проходят повышение квалификации, что обеспечивает результативность образовательной деятельности. Педагоги являются активными участниками городских и окружных конкурсов для педагогов. В детском саду ведётся работа по подготовке педагогов к аттестации, педагоги пишут самоанализ, регулярно посещают консультации по подготовке к аттестации.

Существует необходимость развивать направление в предоставлении дополнительных платных услуг, внедрять дополнительные образовательные услуги по различным направлениям, учитывая мнение и интересы родителей и их детей, проводить мониторинг по выявлению потребности в тех или иных платных дополнительных образовательных услугах.

Родители воспитанников являются активными участниками образовательного процесса: участвуют в различных проектах, конкурсах, акциях, а также опросах в рамках образовательной деятельности. Данные опросов родителей показывают, что 97% процентов родителей удовлетворены качеством предоставления образовательных услуг. Нужно продолжать улучшать материально-техническую базу учреждения, предоставлять подробную информацию на сайте учреждения и на родительских собраниях о развитии материально-технической среды учреждения.

**Таким образом,** необходимо уделить внимание следующим направлениям работы ДОУ:

- ✓ Продолжать проводить мероприятия направленные на повышение уровня удовлетворенности качеством предоставляемых образовательных услуг, активнее включать родителей в оценку качества образования;
- ✓ продолжать работу по совершенствованию внутренней системы оценки качества образовательной деятельности, систему мониторинга качества образования.
- ✓ создавать условия для распространения инновационного педагогического опыта на городском и республиканском уровне;
- ✓ своевременно создавать условия для повышения квалификации педагогов;
- ✓ содействовать освоению педагогами современных педагогических технологий, совершенствованию деятельности по разработке программ индивидуального сопровождения воспитанников;
- ✓ направить усилия на повышение квалификации педагогов по работе с детьми ОВЗ и инвалидами и, на создание условий для возможности получения образовательных услуг в учреждении для лиц с ограниченными возможностями здоровья.
- ✓ продолжать работу по своевременному обновлению и пополнению библиотечно-информационному и научно-методическому обеспечению;



- ✓ расширять информационное пространство о деятельности учреждения, способствовать заинтересованности родителей посещать сайт учреждения;
- ✓ улучшать материально-техническую базу учреждения; реализовывать мероприятия, направленные на повышение уровня бытовой комфортности пребывания в учреждении;
- ✓ способствовать развитию творческих способностей и интересов воспитанников, включая их участие в конкурсах и олимпиадах (в том числе во всероссийских и международных), выставках, смотрах, физкультурных мероприятиях, спортивных мероприятиях, других массовых мероприятиях;
- ✓ расширять социальное партнёрство с образовательными организациями города, спортивно-оздоровительными учреждениями и др.
- ✓ направить усилия на оснащение и благоустройство территории ДОО в соответствии с современными требованиями безопасности и комфортности, установленными действующими санитарно - эпидемиологическими правилами и нормативами, правилами пожарной и антитеррористической безопасности.